



## Csobánc és a Rossz templom

2012 szeptember 26. Flag

### Szöveg méret

Mentés

- 
- 
- 

- [0](#)

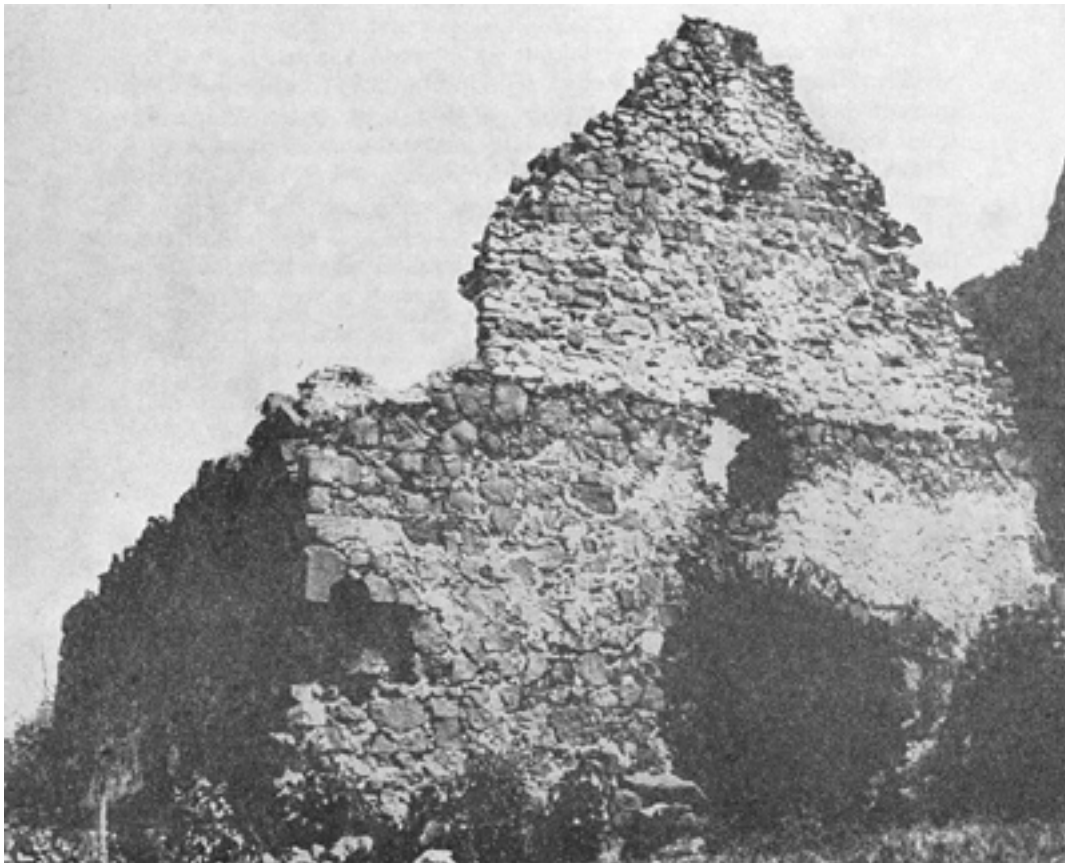
Még nincs értékelve

Mérték

Magyar Nemzet szombati magazinjának egyik legérdekesebb sorozatát közöljük le folytatásokban, melyben a remek Ludwig Emil megmutatja nekünk a rejtőzködő Magyarország eldugott kincseit, melyek mellett sokszor figyelmetlenül elhaladunk a mindennapi rohanó életünk során. Vigyázzunk ezekre a páratlan kincsekre, hiszen ezek a kincsek alappillérei szeretett Hazánknak.

Kihírt t?zhányók változatos formájú és nagyságú tanúhegyei teszik Tapolca környékét varázslatos tájjá. Gulács, Hegyesd, a Tóti-hegy és a szigligeti Várhegy szinte szabályos kúpsüveg; Badacsony és a Szentgyörgy-hegy domború háta arról árulkodik, hogy egy-egy robbanásszerű kitörés leröpitette a vulkán csúcsát. Így keletkezett a Csobánc lapos fennsíkja is, évmilliókkal később alkalmas terepet kínálva várépítésre.

A 376 méter magasán fekvő hegytető délnyugati oldalán ma már alig felismerhetők az egykori végvár falmaradványai és védővei. A lejtő peremén földbe emelt 35 méter átmérőjű körsánc, mögötte árok nyomvonalát figyelhetjük meg, beljebb láthatók az egykori várudvar közrefogó falak csonkjai. Az évszázadok alatt kibányászott és építőanyagként elhordott bazaltkő bástyákból és tornyokból csupán a külső falat kívülről megtámasztó pillérek meredeznek, s a nagy – 14 méter oldalhosszú – négyszögű lakótorony vastos fala áll viszonylag szilárdan. Giulio Turco olasz hadmérnök a bécsi udvar megbízásából 1569-ben végiglátogatta és felmérte a Dunántúl várait, Csobáncról készített alaprajza részletesen mutatja a vár szerkezetét. 1953-ban, a romok megerősítésekor feltárták, és a régészek megmentették néhány reneszánsz stílusban faragott XVI. századi kőkeretet.



A vár azonban sokkal régebben épült. Egy 1255-ben kelt oklevél a diszeli nemeseknek a „Chobanchnak nevezett hegyen” végzett kisebb építkezéséről ejt szót. 1272-ben a szomszédos Káptalantóti határjárású jegyzőkönyvében már várként szerepel az említett építmény, 1273 és 1358 között több ízben feltűnik Csobánc neve a Rátót nembeli Gyulaffy család birtokai közt. (A név vagy a perzsa–török eredetű csobán – pásztor – kicsinyítő képzés származéka, vagy a víztartó csobolyó szó rövidült alakja.) A IV. Béla király által elrendelt védelmi építkezések idején emelt várat a török vész közeledtével Gyulaffy László kapitány erősítette meg. Az oszmán hódítóknak soha nem sikerült elfoglalniuk Csobáncot, a kuruc háborúk idején pedig az osztrák Rabutin tábornok serege ellen védelmezték sikerrel a várat hős helybeliek. 1709-ben használhatatlanként, 1722-ben lerombolt várként szerepelt a dunántúli erősségek jegyzékében, akkor már az Esterházyak tulajdonaként.

Csobánc meredek hegyoldalának nyugati lábánál a hétszáz lakosú Gyulakeszi község házai sorakoznak a tapolcai országút mentén. Az első ízben 1164-ben „Keszce”, azaz Keszű alakban megnevezett helység a honfoglaló Keszű törzs nevét őrzi, a középkorban a Gyulaffyak birtoka volt. Az 1300-as években mezővárosi rangra (oppidum) emelkedett a kétmagvú település, amelynek Felkeszi részén a XIV. század eleje óta ismert, Szent Mária-ról elnevezett plébániáról ír Koppány Tibor a Balaton környéke emlékeit ismertető munkájában. Alkesszin egy Keresztelő Szent János tiszteletére szentelt kápolnát említ az építészettörténész. A falu határában a XVIII. század közepén még látható volt egy „régenten épült, kicsiny és kerek jégverem forma Templomocská”, amelyet Esterházy Antal állíttatott helyre. Érdekes hasonlóság, hogy Rómer Flóris 1861-ben szintén egy kerek kápolna romját mérte fel és rajzolta le vázlatkönyvében a Gyulakeszi felé tartó út mentén, Szent Ferenc

késése titulussal.

Ugyancsak Rómer naplójában találkozunk először a Csobánc északi lejtőjén található pusztatemplommal. A helybeliek által Rossz templomnak nevezett épületet a Diszel község temetője mellett (zöld turistajelzéssel) a Várhegyre vezető meredek út mentén, szép szőlőskertek között találjuk. A tudós pap tanár ezt is megörökítette naplókönyvében, leírva a keletelt szentély templom méreteit, végigfutó lábazati párkányát, a félköríves apszis – akkor még bedőlt – látható – bolthajtását, ablakait és falfülkéjét. Rómer ceruzarajzán a nyugati homlokzat oromzatos fala ugyanolyan, amilyennek mostani állapotában találjuk, csak a bejáratát zárja el vasrács a nemkívánatos látogatóktól.

Entz Géza 1958-ban megjelent balatoni emlékmű-monográfiájában azt írja: a román stílusú templom, amely a középkorban Csobánc város tulajdona volt, magánkézbe került, s gazdája borpincét épített a szentélyében. A könyv 22. oldalán látható a csobánci templomrom felmérési alaprajza is, amely öt méter széles, kilenc méter hosszú hajtó ugyanolyan széles íves szentélyt ábrázol.

A Rossz templom fölött a Csobánc megkövült lávaoszlopai tornyosulnak. Varázslatos látkép tárul innen elénk a Tapolcai-medence északi részére, Hegyesd tökéletes cukorsüveg csúcsára és a szintén vulkáni tanú Halápi-hegy rongyossá kibányászott maradványára. Eötvös Károly Balatoni utazása jutott eszembe, annak is egy idevágó része: „Tördemic felé hajtottunk el Gulács kopasz csúcsa alatt. Keresztül Gyulakeszin, föl a várhegy oldalának, virágzó szőlők között és mély úton. A szőlőhegy közepén kis tisztáson leszálltunk a kocsikról, és gyalog indultunk útnak fölfelé. Gyulai Pál úr itt is csak megállott egy ponton, s nyakát hátraszegve, esernyőjét két kezével maga előtt a földre szúrva, harsány hangon kijelenté: »Nem megyek tovább! Én itt is eleget látok.« [...] Salamon Ferenc is megszólalt: »Én is itt maradok Gyulaival.« S jól tették, hogy ott maradtak.” Nem akarom e tudós nagyságok mellé harmadiknak odatenni magam, de én sem mentem tovább, mert amit onnan láttam, engem is lenyűgözött. Így ért hát véget az ideai esztendő forró nyara a bakonyi hegyek lábainál.

mno.hu - Ludwig Emil



DR. DRÁBIK JÁNOS  
**100 ÉVVEL TRIANON UTÁN**  
DVD A trianoni győzatról tabumentesen

„Egy film amelyet minden magyarnak látnia kell”

**Ajánló**